



# 疑似登革熱要注意什麼？

**如果出現以下情形，要提高警覺並儘快就醫**

- 嚴重腹痛或持續嘔吐
- 皮膚出現出血點或瘀斑
- 牙齦流血或鼻出血
- 吐血或咖啡色嘔吐物
- 大便呈現黑色或血便
- 嗜睡、意識不清或躁動
- 四肢冰冷、蒼白、濕黏
- 超過4-6小時未排尿
- 呼吸困難



生病期間應多休息、補充水分，並依照醫師指示用藥，同時要防止被蚊子叮咬，避免將病毒傳給其他人

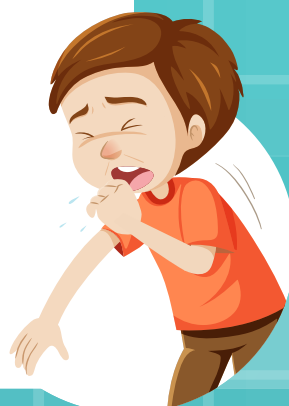
居家環境也要注意清理積水，避免成爲病媒蚊孳生的地方



# What to do if you suspect you have caught dengue fever?

**If you display any of the following symptoms, be alert and seek immediate medical care:**

- Severe abdominal pain or persistent vomiting
- Bleeding under the skin or bruising
- Bleeding gums or nosebleeds
- Spitting blood or coffee-colored vomit
- Black or bloody stool
- Drowsiness, confusion, or restlessness
- Cold, pale, or clammy hands and feet
- 4-6 hours without urinating
- Difficulty breathing



**If you fall ill, be sure to get plenty of rest, drink enough fluids to prevent dehydration, take medication as instructed by a medical professional and avoid being bitten by mosquitos to ensure the virus is not spread to others**

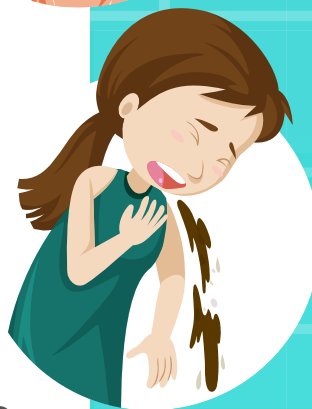
**Make sure there is no standing water in your living environment to prevent mosquitos breeding and reduce the spread of disease**



# Apa yang Harus Diwaspadaai Jika Mencurigai Terkena Demam Berdarah?

**Tingkatkan kewaspadaan dan secepatnya ke dokter, jika muncul gejala berikut ini**

- Sakit perut serius atau muntah terus
- Timbulbintik merah atau memar pada kulit
- Gusi berdarah atau mimisan
- Muntah darah atau muntahan berwarna kecoklatan
- Feses berwarna hitam atau berdarah
- Mengantuk, kebingungan atau gelisah
- Tangan kaki dingin, pucat dan basah
- Tidak buang air kecil lebih dari 4 – 6 jam
- Susah bernapas



Selama masa sakit seharusnya banyak beristirahat, memenuhi kebutuhan air, dan mengasup obat berdasarkan petunjuk dokter, bersamaan dengan itu juga mencegah jangan sampai digigit nyamuk agar dapat menghindari penularan ke orang lain.

Juga harus memperhatikan kebersihan lingkungan sekitar dan membersihkan genangan air, untuk menghindari dijadikan tempat nyamuk berkembang biak



# Khi nghi ngờ mắc sốt xuất huyết cần chú ý điều gì?

**Nếu xuất hiện các triệu chứng sau đây, cần nâng cao cảnh giác và nhanh chóng đi khám**

- Đau bụng dữ dội hoặc nôn ói liên tục.
- Trên da xuất hiện ban xuất huyết hoặc vết bầm tím.
- Chảy máu chân răng hoặc chảy máu mũi.
- Nôn ra máu hoặc chất nôn màu nâu như bã cà phê.
- Phân màu đen hoặc có máu.
- Buồn ngủ nhiều, ý thức không rõ ràng hoặc kích động.
- Tay chân lạnh, tái nhợt, ảm nhóp.
- Không đi tiểu trong hơn 4–6 giờ.
- Khó thở.



**Trong thời gian bị bệnh nên nghỉ ngơi nhiều, bổ sung đủ nước và dùng thuốc theo chỉ định của bác sĩ. Đồng thời cần tránh bị muỗi đốt để ngăn ngừa lây lan virus cho người khác.**

**Môi trường sống trong nhà cũng cần chú ý dọn dẹp các nơi đọng nước, tránh trở thành nơi sinh sản của muỗi truyền bệnh.**



# หากสงสัยว่าเป็นไข้เลือดออก ต้องระวังอะไรบ้าง?

หากมีอาการดังต่อไปนี้

ต้องเพิ่มความระมัดระวังและรีบไปพบแพทย์โดยเร็ว

- ปวดท้องรุนแรงหรืออาเจียนต่อเนื่อง
- มีจุดเลือดออกหรือรอยช้ำบนผิวหนัง
- เลือดออกตามไรฟันหรือเลือดกำเดาไหล
- อาเจียนเป็นเลือดหรืออาเจียนมีสีคล้ายกากกาแฟ
- อุจจาระสีดำหรือมีเลือดปนในอุจจาระ
- ง่วงซึม สับสนหรือกระสับกระส่าย
- มือเท้าเย็น ชีต และชื้นเหนียว
- ไม่ปัสสาวะนานเกิน 4-6 ชั่วโมง
- หายใจลำบาก



ในช่วงป่วย ผู้ป่วยควรพักผ่อนให้เพียงพอ ดื่มน้ำมากๆ และใช้ยาตามคำแนะนำของแพทย์ รวมทั้งต้องป้องกันไม่ให้ถูกยุงกัดเพื่อหลีกเลี่ยงการแพร่เชื้อไปสู่ผู้อื่น

นอกจากนี้ ควรดูแลความสะอาดภายในบ้านและกำจัดน้ำขังเพื่อป้องกันไม่ให้ เป็นแหล่งเพาะพันธุ์ยุงลาย