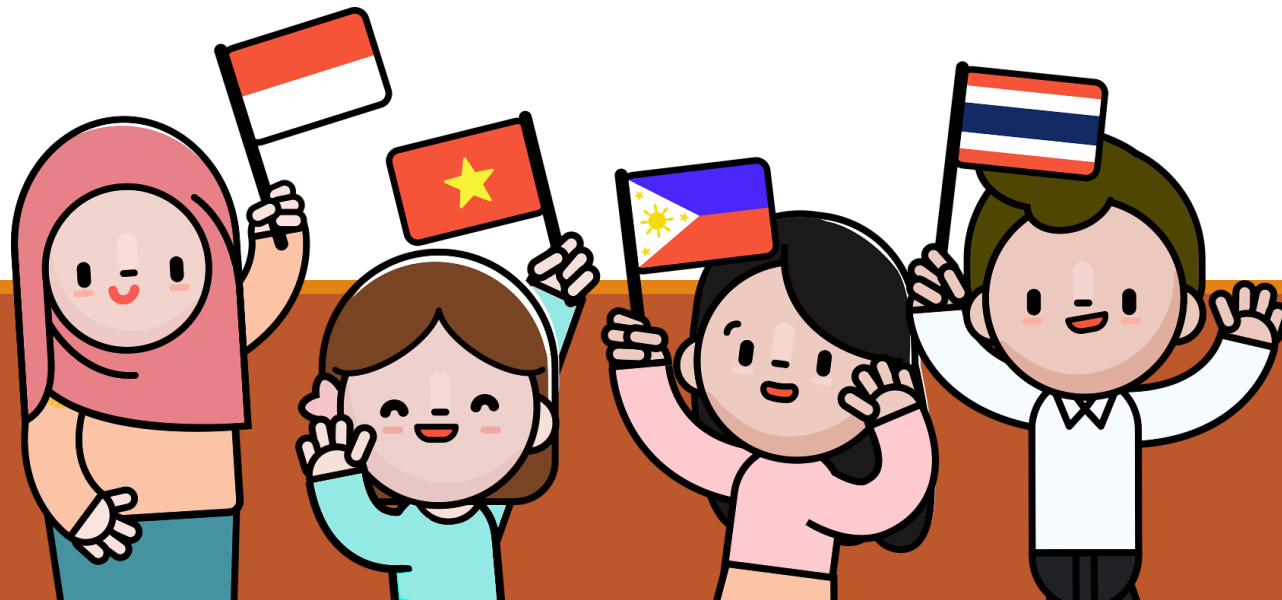


Khuyến cáo nhỏ về phòng chống dịch bệnh Covid-19

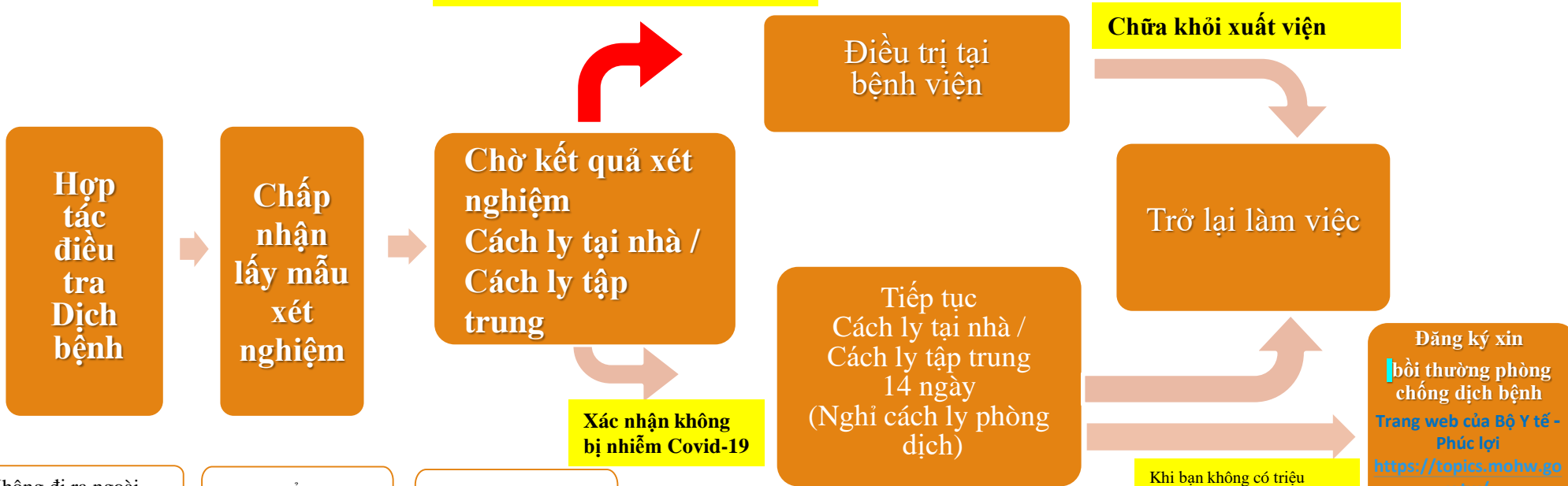
Bộ lao động cho bạn biết nên làm gì ?

~ Phiên bản dành cho bạn sống chung với người đã xác nhận nhiễm Covid-19 ~



Khi ký túc xá có người đã được xác nhận nhiễm Covid-19, người ở cùng phòng sẽ phải làm sao ?

Đã xác nhận nhiễm Covid-19



Không đi ra ngoài trừ khi cần thiết

Đeo khẩu trang khi đi ra ngoài

Nếu bạn có triệu chứng nhất định phải khám và điều trị

- Bạn nhất thiết phải ở nhà hoặc nơi được chỉ định.
- Bạn không được tự động rời khỏi nhà hoặc xuất cảnh nước khác, nghiêm cấm tham gia các phương tiện giao thông công cộng (xe buýt, xe lửa, tàu điện ngầm)
- Hàng ngày bạn cần tự đo nhiệt độ cơ thể 1 lần vào sáng và 1 lần vào buổi chiều
- Khi bạn có triệu chứng nghi nhiễm không được tự đi đến cơ sở y tế khám bệnh, bạn cần phải được Bộ y tế sắp xếp đưa đi khám và điều trị.

Khi bạn không có triệu chứng và thời gian cách ly 14 ngày đã kết thúc, nên tự quản lý sức khỏe 7 ngày

Đăng ký xin bồi thường phòng chống dịch bệnh
Trang web của Bộ Y tế - Phúc lợi
<https://lopica.mohw.gov.tw/>
[COVID19/mp-205.html](https://lopica.mohw.gov.tw/COVID19/mp-205.html)

Khi các bạn lao động nước ngoài có triệu chứng sốt và ho cần xử lý như thế nào?



Trường hợp bạn từng tiếp xúc với người đã xác nhận nhiễm Covid-19 , trong thời gian cách ly bạn cần xin nghỉ phép như thế nào?

Từng tiếp xúc với người đã xác nhận nhiễm Covid-19

- ❑ Cách ly tại nhà /cách ly tập trung 14 ngày
- ❑ Theo luật chủ thuê cần cho bạn được nghỉ 14 ngày phép " Nghỉ cách ly phòng dịch " , chủ thuê không được xem như bạn đi làm không chuyên cần, và cũng không được phê chuẩn bất lợi đối với người lao động.

Bạn thuộc diện phù hợp Covid-19 âm tính và cách ly tại nhà / cách ly tập trung (kiểm dịch)14 ngày đã kết thúc

- ❑ Cần tự quản lý sức khỏe 7 ngày.
- ❑ Chủ thuê và nhân viên tự thỏa hiệp với nhau về cách thức phê chuẩn dạng nghỉ phép .
- ❑ Thông qua sự đồng ý của người lao động, mới có thể dùng loại phép nghỉ bệnh thông thường, phép nghỉ việc riêng , phép nghỉ đặc biệt, phép nghỉ bù hoặc có cách điều chỉnh, sắp xếp giờ làm việc khác. v.v.

Theo pháp lệnh: Theo quy định về các biện pháp phòng chống dịch viêm phổi Covid-19 và quy định đặc biệt của Điều 3 Phương án giải khó và chấn hưng kinh tế



Bạn từng tiếp xúc với người bệnh đã được xác nhận nhiễm Covid-19 , trong thời gian cách ly sẽ được trả lương như thế nào ?

Người cách ly tại nhà / cách ly tập trung

- ❑ Luật không bắt buộc chủ thuê phải trả lương, tùy theo thỏa thuận của hai bên chủ thuê có thể không trả lương
- ❑ Khi chủ sử dụng lao động không trả lương, lao động nước ngoài có thể đăng ký được nhận bồi thường phòng chống dịch bệnh mỗi ngày 1.000 Đài tệ, cao nhất 14.000 Đài tệ.

Người tự quản lý sức khỏe

- ❑ Mức lương được trả dựa theo quy định loại phép nghỉ thực tế, ví dụ: Phép nghỉ đặc biệt (trả lương đủ), phép nghỉ bệnh thông thường (trả nửa lương), phép nghỉ việc riêng (không lương) v.v.



Bộ Lao động nhấn mạnh, bất kể chủ sử dụng lao động hay người lao động phải hợp tác với công tác phòng chống dịch bệnh. Người lao động ngoài việc nghỉ phép theo quy định ra, cả hai bên chủ thợ có thể thương lượng và điều chỉnh thời gian làm việc, để cùng đóng góp một phần trách nhiệm cho công tác phòng chống dịch bệnh.

Điều kiện áp dụng cho đối tượng được bồi thường phòng chống dịch bệnh?

Lao động nước ngoài do ảnh hưởng của dịch bệnh, người bị cách ly, kiểm dịch có thể nộp đơn lên Bộ Y tế - Phúc lợi để được xin nhận bồi thường phòng chống dịch bệnh mỗi ngày 1.000 Đài tệ
(Phí bồi thường chống dịch bệnh có thể nộp đơn xin nhận bồi thường trong vòng 2 năm kể từ ngày kết thúc cách ly hoặc kiểm dịch)



Đối tượng được bồi thường

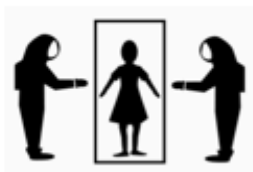
Đối tượng cách ly tại nhà



Đối tượng kiểm dịch tại nhà



Đối tượng cách ly tập trung



Đối tượng kiểm dịch tập trung

Điều kiện xin được bồi thường phòng chống dịch bệnh

(Đối tượng bị cách ly hoặc kiểm dịch)



Không vi phạm các quy định liên quan đến cách ly hoặc kiểm dịch



Đối tượng trong thời gian kiểm dịch, cách ly, không được nhận tiền lương hoặc nhận các khoản trợ cấp khác tương đồng

Lao động nước ngoài có thể gọi miễn phí đến đường dây chuyên dùng khiếu nại 1955 để được giải đáp và tư vấn miễn phí

<https://topics.mohw.gov.tw/COVID19/mp-205.html>

Thông tin thêm về phòng chống dịch bệnh cho người lao động nước ngoài

Đa ngôn ngữ
Chuyên khu tuyên truyền phòng chống
dịch bệnh
(Tiếng Anh, tiếng Indonesia, tiếng Việt
Nam , tiếng Thái Lan)



covid19.wda.gov.tw

